

UNIVERSIDAD AUTÓNOMA DE CIUDAD JUÁREZ

INVERSIONES QUE SUSTENTAN
EL PROYECTO
DE CIUDAD UNIVERSITARIA

CIUDAD JUÁREZ
MARZO 2011



EDIFICIOS

Edificio Multifuncional "A"



FAM 2009	\$36.2 MDP
Ampliación Líquida (SEP Ramo 11)	\$20.5 MDP
TOTAL	
\$56.7 MDP	

5,940.60 m²

Edificio Multifuncional "B"



FAM 2010	\$40.92.00 MDP
Recursos propios	\$21.18 MDP
TOTAL	
\$62.0 MDP	

5,235 m2

Edificio Multifuncional "C"



Ampliación Líquida (SEP Ramo 11) \$68.60 MDP 5,235 m²

Edificio de Ingenierías

En proceso de autorización



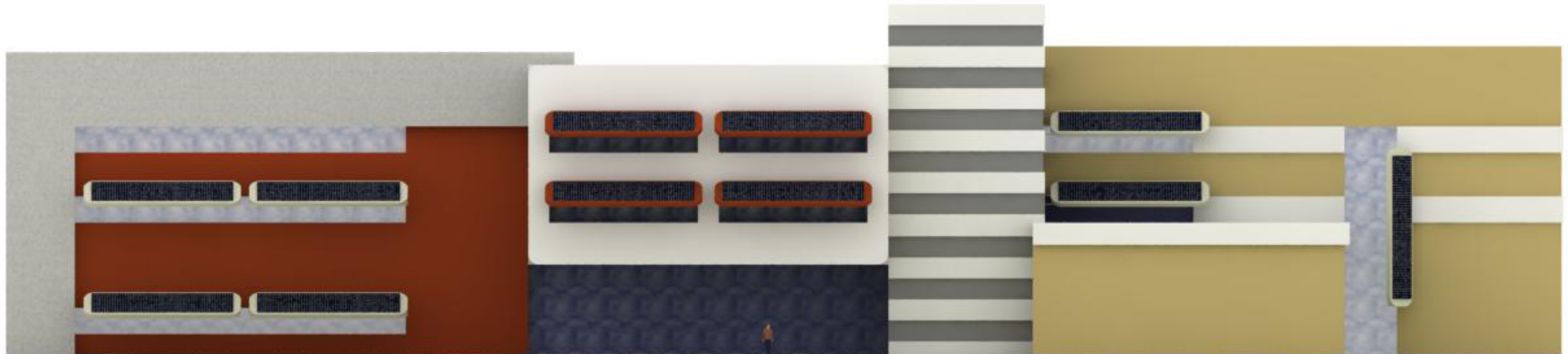
FAM 2011

\$70.8 MDP

5,664 m²

Edificio de Ciencias Administrativas

En proceso de autorización



FAM 2012

\$76.80 MDP

5,867 m²

INFRAESTRUCTURA DE CABECERA

Vialidades externas



Gobierno del estado de Chihuahua

Vialidades externas	\$54.80 MDP	8.8 Km Lineales
Alumbrado y alcantarillado	\$30.00 MDP	Conexión a infraestructura de la ciudad

Fondos Extraordinarios SEP-SES

Fondo de incremento a la matrícula



**Red de fibra óptica
3,784 metros lineales**

**Aulas multifuncionales, talleres, salas de
cómputo, audiovisuales, Área de acervo, COBE,
UAMI, áreas administrativas, cafeterías**

\$21.20 MDP

Ampliación de la oferta educativa



Red de agua potable segunda etapa, drenaje, red de agua tratada, planta de tratamiento

3,784 metros lineales

Red de distribución de media tensión

3,784 metros lineales

Vialidades internas segunda etapa

3,784 metros lineales

Red de alumbrado de la vialidad interna

3,784 metros lineales

Obra complementaria

Localizada entre edificios A y C

Equipo de cómputo

Centro de cómputo del edificio C

\$42.2MDP

Inversión total

Total de las inversiones por Fondo

Total inversión Proyectada al 2012 **\$513.85**

Fondo	Monto en Millones de Pesos
Total	\$366.25*
Gobierno del Estado	84.80
Aportación Federal	\$272.52
Ampliación Líquida \$ 132.00 **	
FAM 2009, 2010 \$77.12	
Incremento de Matrícula \$21.2	
Ampliación del a Oferta Educativa \$42.2	
Aportación UACJ	\$21.18

*Ejercicio actual, existen algunos montos en autorización por \$147 MDP para FAM 2011 y 2012.

**Por parte de ampliación líquida existe un total de 26.36 dedicados al pago de Estudios y proyectos así como ampliación de las vialidades.